

**I - BINARIO TRIFASE art. 7511  
440V 16A CL1**

Il binario ed i suoi componenti, compresi gli adattatori in classe 1 non sono intercambiabili con sistemi a binario di classe III o con accessori che non riportino il Marchio di Qualità. E' responsabilità dell'utente assicurare la compatibilità elettrica, meccanica e termica tra i sistemi a binario e gli apparecchi ad esso connessi. Interventi sull'impianto elettrico sono consentiti solo a personale qualificato legalmente riconosciuto.

**Montaggio**

Installare il binario tramite i fori già predisposti sul profilato oppure utilizzando gli accessori art. 7606 - Kit di sospensione oppure art. 7607 - Kit soffitto, coi limiti di carico indicati nella fig. 5.

**Connettori di alimentazione art. 7652 Dx art. 7652 Sx 440V 16A**

**Collegamento:**

Aprire il vano portacontatti, svitando le due viti come indicato nella fig. 2. Sfondare la prerottura per il passaggio del cavo, collegare i conduttori facendo attenzione alla dicitura N L1 L2 L3 T e successivamente bloccarli tramite il ponticello fermacavo.

**Montaggio:**

Inserire il connettore nel binario facendo attenzione al corretto orientamento (Dx o Sx) e quindi bloccarlo con la vite A come da fig. 2.

**Alimentazione centrale art. 7653 440V 16A**

**Collegamento:**

Aprire il vano portacontatti svitando le quattro viti come indicato in fig. 3. Sfondare la prerottura per il passaggio del cavo, collegare i conduttori facendo attenzione alla dicitura N L1 L2 L3 T e successivamente bloccarli tramite il ponticello fermacavo.

**Montaggio:**

Inserire il connettore nel binario facendo attenzione al corretto orientamento (Dx o Sx) e quindi bloccarlo con le viti A come da fig. 3.

**Adattatore per binario art. 7601 250V 6A**

**Collegamento:**

Svitare le tre viti come da fig. 4A. Inserire il cavo dell'apparecchio attraverso il foro della bussola di rotazione e fissarlo con l'apposito ponticello come da fig. 4D. Collegare i tre conduttori facendo attenzione alla dicitura N L T come da fig. 4B e 4C. Rimontare e fissare il coperchio. L'uso è limitato al sistema binario specificato.

**Montaggio:**

Inserire l'adattatore nel binario con la leva D orientata come da fig. 6 posizione F e quindi bloccarlo ruotandola dalla posizione F alla posizione G. Selezionare quindi la fase desiderata tramite la manopola E come da fig. 6. Non applicare apparecchi di peso superiore a 50N.

**Montaggio a parete**

Nel caso del montaggio a parete con binario in posizione orizzontale, non applicare all'adattatore un momento flettente superiore ad 1Nm. Nel caso di montaggio a parete con binario in posizione verticale, la scanalatura di guida del profilato del binario deve essere a destra; non applicare all'adattatore un momento flettente superiore a 2Nm.

**Attenzione!** Per l'installazione di faretto aventi un peso superiore a 50N o che superano i momenti flettenti rispettivamente di 1Nm e 2Nm, utilizzare l'adattatore meccanico art. 7625.

Installare/utilizzare il prodotto in modo diverso da quanto prescritto comporta la perdita delle caratteristiche tecniche/meccaniche, di conseguenza il decadimento della garanzia.

**UK - THREE-PHASE TRACK ART. 7511  
440V 16A CL1**

The track and its components, including adapters in Class I, are not interchangeable with track systems in Class III or with accessories which do not show the Quality Mark. The

responsibility to ensure the electric, mechanical and termic compatibility between track systems and connected fittings rests with the user. All fittings must be connected by a qualified electrician.

**Installation**

Install the track by the holes on its surface or by using the accessories art. 7606 - suspension kit, or art. 7607 - ceiling kit, respecting the load limits shown in pic. 5.

**Live-ends art. 7652 Dx art. 7652 Sx 440V 16A**

**Connection:**

Open the case with contacts by unscrewing the two screws as in pic. 2. Break the bottom of the suitable hole to let the cable pass through. Connect the wires paying attention to the caption N L1 L2 L3 T and then fix them by the strain relief.

**Installation:**

Insert the live-end into the track, paying attention to the right orientation (Dx or Sx) and then fix it by the screw A, as in pic. 2.

**Mean connector art. 7653 440V 16A**

**Connection:**

Open the case with contacts by unscrewing the four screws as in pic. 3. Break the bottom of the suitable hole to let the cable pass through. Connect the wires paying attention to the caption N L1 L2 L3 T and then fix them by the strain relief.

**Installation:**

Insert the connector into the track, paying attention to the right orientation (Dx or Sx) and then fix it by the screws A as in pic. 3.

**Track adapter art. 7601 250V 6A**

**Connection:**

Unscrew the three screws as in pic. 4A. Insert the cable of the fitting into the rotation washer and fix it by the suitable device, as in pic. 4D. Connect the three wires paying attention to the caption N L T, as in pic. 4B and 4C. - The use is limited to specified rail system

**Installation:**

Insert the adapter into the track with the lever D oriented as in pic. 6, position F, and then fix it turning it from the position F to the position G. Select the phase you wish by using the handgrip E, as in pic. 6. Do not install fittings with load over 50 N.

**Wall mounting**

In case of wall mounting with track in horizontal position, do not apply a moment of flexure over 1 Nm to the adapter. In case of wall mounting with track in vertical position, the guide groove of the track surface must be on the right. Do not apply a moment of flexure over 2 Nm to the adapter.

**Warning!** To install fittings weighing over 50 N, or exceeding the moments of flexure of respectively 1 Nm and 2 Nm use the mechanical adapter art. 7625.

Install/use the product other than as prescribed involves the loss of technical/mechanical characteristics, consequently invalidate the warranty.

**F - RAIL TRIPHASE' ART. 7511  
440V 16A CL1**

Le rail et ses composants, inclus les adaptateurs en Cl. I ne sont pas interchangeables avec des systèmes rail en Cl. III ou avec des accessoires qui n'ont pas le Marquage de Qualité. C'est responsabilité de l'utilisateur assurer la compatibilité électrique, mécanique et thermique entre les systèmes rail et les appareils branchés. Toute intervention sur l'installation électrique est consentie seulement à des électriciens qualifiés.

**Montage**

Installer le rail par les trous présents sur le profilé ou utilisant les accessoires art. 7606 - kit suspension, ou art. 7607 - kit plafond, avec les limites de charge indiquées dans la fig. 5.

**Connecteurs d'alimentation art. 7652 Dx art. 7652 Sx 440V 16A**

**Branchement:**

Ouvrir le boîtier des contacts, dévissant les deux vis comme dans la fig. 2. Percer la pré-ouverture prévue pour le passage du câble;

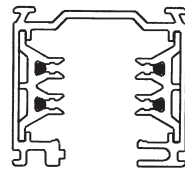


FIG. 1

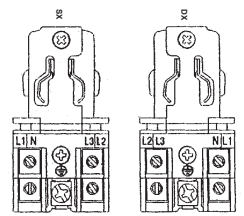


FIG 2

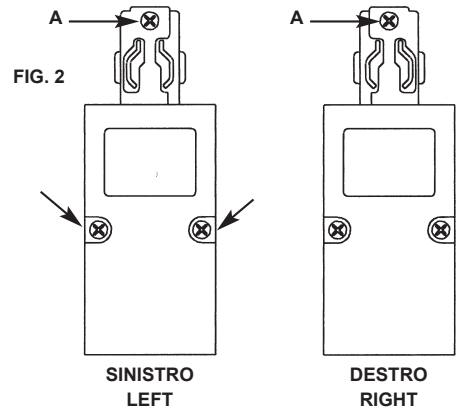
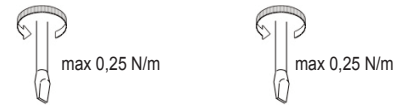


FIG. 2

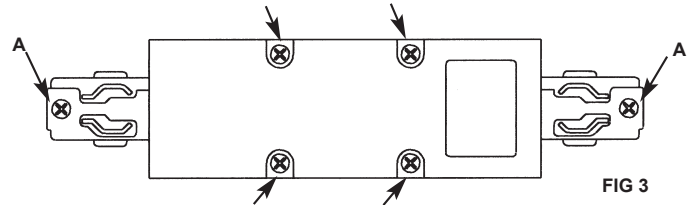


FIG 3

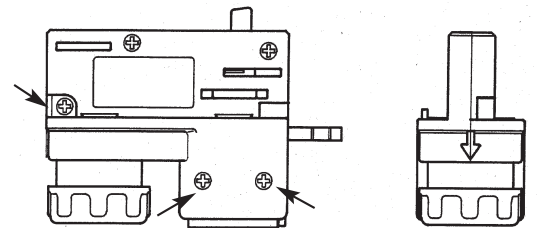


FIG 4A

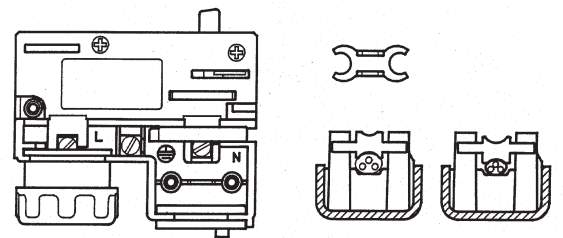


FIG 4B

FIG 4D

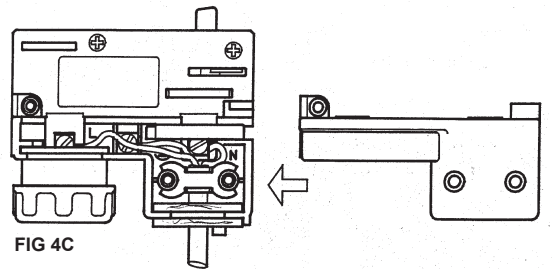


FIG 4C

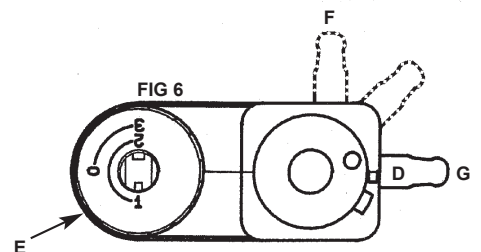
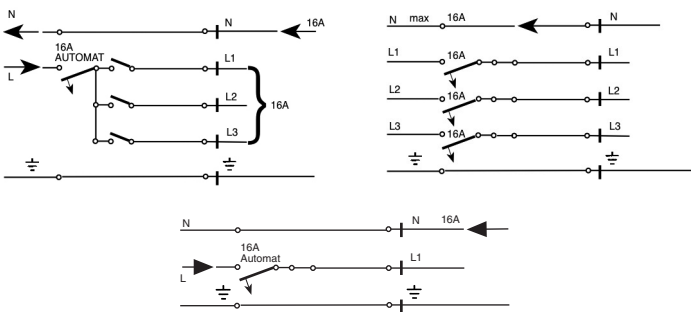


FIG 6

**SCHEMA ELETTRICO**



**CARICO MASSIMO**

FIG. 5

